



# KOKOŘÍNSKO II



sobota 15. října 2011

**Odjezd: v 7:00 hod.** od hlavního vlakového nádraží Pardubice (od předzahrádky restaurace La Rocket).

**Trasa autobusu:** Pardubice – Bohdaneč – Poděbrady – Nymburk – Luštěnice – Chotětov – Bezno – Mšeno – Ráj – Vojtěchov (vystoupí skupina 1 a 5) – Kokořínská dolina (vystoupí skupina 2, 3 a 4) – Restaurace U Grobiána (čeká na skupinu 5) – stejnou cestou zpět – Mšeno (autobus zde čeká na příchod všech skupin) – Pardubice (280 km).

**Odjezd zpět: v 18:00 hod.** ze Mšena, od restaurace Obecník

**Trasy jednotlivých pěších skupin:**

## 1. skupina

**Celkem: 21,5 km.**

**Stoupání: 623 m.**



Vojtěchov [1] – „SZ“ po zelené Jestřebské pokličky – Jestřebice – zelená, společně se žlutou a modrou – Malá Jestřebice, rozcestí žlutá-zelená – „JV“ po zelené – Nový Dvůr – skalní hrad Nedamy [2] – Kokořínská dolina, rozcestí zelená-modrá – po modré – odbočka ke hradu – Kokořín, hrad [3] – stejnou cestou zpět, Kokořínská dolina – rozcestí modrá-zelená-červená – „J“ po červené – U Grobiána, rozcestí červená-žlutá – „SV“ po žluté – Kokořínská vyhlídka – Hradsko [4] – Kočičina [5], rozcestí místní žlutá-červená – „V“ po červené – Sedlec [6], Krásná vyhlídka – Bílka, rozcestí červená-modrá-zelená – „SZ“ po modré – údolí Močidla [7] – Apatyka [8] – Pokličky, rozcestí modrá-červená (pozor rozcestí tří modrých) – pokračujeme ostře doprava po modré „V“ směrem – Pokličky [9] – Průsečná skála – Švédský val [10], rozcestí modrá-zelená-místní žlutá – „JV“ směrem, po modré společně se zelenou a místní žlutou – Skalní byt – Mšeno [11].

## 2. skupina

**Celkem: 16 km.**

**Stoupání: 536 m.**

Kokořínská dolina, rozcestí zelená-modrá – po modré – odbočka ke hradu – Kokořín, hrad [3] – stejnou cestou zpět, Kokořínská dolina – rozcestí modrá-zelená-červená – „J“ po červené – U Grobiána, rozcestí červená-žlutá – „SV“ po žluté – Kokořínská vyhlídka – Hradsko [4] – Kočičina [5], rozcestí místní žlutá-červená – „V“ po červené – Sedlec [6], Krásná vyhlídka – Bílka, rozcestí červená-modrá-zelená – „SZ“ po modré – údolí Močidla [7] – Apatyka [8] – Pokličky, rozcestí modrá-červená (pozor rozcestí tří modrých) – pokračujeme ostře doprava po modré „V“ směrem – Pokličky [9] – Průsečná skála – Švédský val [10], rozcestí modrá-zelená-místní žlutá – „JV“ směrem, po modré společně se zelenou – Skalní byt – Mšeno [11].

## 3. skupina

**Celkem: 12,5 km.**

**Stoupání: 445 m.**

Kokořínská dolina, rozcestí zelená-modrá – po modré – odbočka ke hradu – Kokořín, hrad [3] – stejnou cestou zpět, Kokořínská dolina – rozcestí modrá-zelená-červená – „J“ po červené – U Grobiána, rozcestí červená-žlutá – „SV“ po žluté – Kokořínská vyhlídka – Hradsko [4] – Kočičina [5], rozcestí žlutá-červená – „V“ po červené – Sedlec [6], Krásná vyhlídka – Bílka, rozcestí červená-modrá – pokračujeme „SZ“ po modré – rozcestí modrá-zelená – „V“ po zelené – Faraon, rozcestí zelená-místní žlutá – „S“ po místní žluté – Švédský val [10] – „JV“ po místní žluté, společně s modrou a zelenou – Skalní byt – Mšeno [11].

## 4. skupina

**Celkem: 8,5 km.**

**Stoupání: 321 m.**

Kokořínská dolina, rozcestí zelená-modrá – po modré – odbočka ke hradu – Kokořín, hrad [3] – stejnou cestou zpět, Kokořínská dolina – rozcestí modrá-zelená-červená – „J“ po červené – U Grobiána, rozcestí červená-místní žlutá – „SV“ po žluté – Kokořínská vyhlídka – Hradsko [4] – Kočičina [5], rozcestí žlutá-červená – „V“ po červené – Sedlec [6], Krásná vyhlídka – Bílka, rozcestí červená-modrá-zelená – „V“ po červené společně se zelenou a modrou – Mšeno [11].

## 5. skupina

**Celkem: 6 km.**

**Stoupání: 167 m.**

Vojtěchov [1] – „JZ“ po červené – Pokličky, rozcestí – stále po červené – Kokořínská dolina, rozcestí červená-zelená-modrá – po modré – odbočka ke hradu – Kokořín, hrad [3] – stejnou cestou zpět, Kokořínská dolina – rozcestí modrá-zelená-červená – „J“ po červené – U Grobiána

**Možnosti občerstvení:** Kokořínská dolina, U Grobiána, Mšeno

**Mapa:** zelená edice (1:50 000) KČT č. 16 Mělnicko a Kokořínsko

**Cena:** členové dospělí 200,- Kč, děti 100,- Kč, ostatní 250,- Kč.

**Přihlášky:** přijímá Dagmar Ehrenbergerová, e-mail do zaměstnání: [ehrenbergerova@szs.pardubice.cz](mailto:ehrenbergerova@szs.pardubice.cz), telefon do práce 466 050 217, mobil 739 569 070. Při odhlášení od 14. dne před termínem akce a při nedostavení se k autobusu zaplatí každý stanovenou cenu v plné výši.

**Trasu připravil a výlet vede:** ing. Petr Dračínský (mobil 732 959 402, operátor T-Mobile CZ).

### Zajímavosti na trase:

**[1] Jestřebice** – ves, 4 km severně od obce Kokořín, s převahou soukromých rekreačních objektů, dříve převážně německy osídlená, za 2. sv. války pohraniční "říšská" obec.

Lidová architektura: ukázky roubených chalup, ve východní části kruhová náves s kapličkou. Severně od vsi zalesněná vulkanická vyvýšenina Špičák (379 m) s obydlím zvaným „Halali“, dříve sídlo rodu Špačků, posledních soukromých majitelů hradu Kokořín.

**[2] Nedamy** – dvě skalní jeskyně, jež jsou pravděpodobně pozůstatkem skalního středověkého hradu. Hrad tu býval zřejmě ve 14. století. Jedná se o dvě jeskyně v pískovcových blocích nad Kokořínským dolem. V době třicetileté války sloužily jako útočiště lidu před Švédy a v tomto období byly uměle rozšířeny. Schůdky vytesanými ve skalní rozsedlině se lze dostat na rozhledovou plošinu a z této plošiny je nádherný výhled na hrad Kokořín.



**[3] Kokořín** – Kokořín postavil po r. 1320 pravděpodobně pražský purkrabí Hynek Berka z Dubé, jeden z nejmocnějších pánů v Čechách. První přímá zpráva o hradu Kokořín až z r. 1427. V té době jej vlastnil Aleš Škopek z Dubé, přívrženec husitů, který zemřel v r. 1434. Hrad potom rychle střídal majitele (např. i krátce císař Rudolf II., Václav Berka z Dubé, nejvyšší sudí království Českého nebo Albrecht z Valdštejna), kteří zde ale trvale nesídlili, a hrad pomalu chátral. Již r. 1545 Kokořín uváděn jako pustý, po třicetileté válce jej císař Ferdinand III. zařadil mezi tzv. prokleté hrady, které se nesměly udržovat a opravovat, aby nepředstavovaly byť jen potenciální nebezpečí pro císařskou moc.

V r. 1715 v obci Kokořín postaven barokní zámek, hrad se měnil ve zříceninu, na počátku 19. stol. byl již jen ruinou. Roku 1894 koupil Kokořín pražský podnikatel Václav Špaček. V r. 1895 se v Praze konala Národopisná výstava, Spolek českých turistů dal svému pavilonu podobu zříceniny hradu Kokořín. To zvýšilo zájem veřejnosti o Kokořín (zřícenina zpřístupněna po žebříku). Syn Václava Špačka, Jan Špaček ze Starburgu, zříceninu hradu v letech 1911-1918 romanticky upravil a novogoticky zrekonstruoval do nynější podoby, která není zcela autentická s původním hradem. Stavba provedena podle plánů architekta Eduarda Sochora, za odborného dohledu spisovatele Zikmunda Wintera a historiků Augusta Sedláčka a Čeňka Zírbrta.



Hrad Kokořín je postaven na protáhlém půdorysu, v západním čele vysoká válcová věž (38 m) s kamennou helmou. Na kamenném schodišti při vstupu na věž malby šlechtických rodů. Palác byl přestavbou zvýšen o další patro a zastřešen (dnes zde vystaveny zbraně, keramika a dobový nábytek). Na nádvoří u paty malé věže socha ženy od sochaře J. Kalvody, jedná se o Jarmilu, manželku Jana Špačka. Po hradbách vede vyhlídkový ohoz, u vchodové části hradu zčásti zasypaná studna. Hlavní vstup do hradu od východu (dříve padací most), k němu vedla přístupová cesta, nazývaná Jarmilina stezka, dodnes v terénu patrná.

Ke Kokořínu se váže řada pověstí o rytíři Petrovském a jeho bandě loupežníků, kteří zde údajně měli své sídlo. Částečnou pravdivost těchto legend dokládá nález 22 lidských koster objevených při rekonstrukci hradu na počátku 20. stol. V roce 1951 byl hrad Špačkovým znárodněn a v roce 2006 po vleklých soudních sporech navrácen. Dnes je hrad provozován opět touto rodinou.

**I. prohlídkový okruh:** Prohlídka s výkladem. Navštívíte starý palác, který byl vystavěn při rozsáhlé rekonstrukci v letech 1911 – 1918; prohlédnete si erbovní síň; lovecký předpokoj, kde je vymalována rodina Špačků; i Rytířský sál; projdete po ochozu obranné zdi a sestoupíte zpět na nádvoří po schůdkách menší věže.

**II. prohlídkový okruh:** Prohlídka bez průvodce. Vystoupáte na 37,5 m vysokou obrannou hradní věž, z níž je krásný výhled do okolní krajiny.

**Otevírací doba – říjen: sobota, neděle 9:00 – 16:00**

Vstupné	I. okruh	II. okruh
Základní vstupné - dospělí	70 Kč	20 Kč
Studenti (od 15 let), důchodci, invalidé	40 Kč	10 Kč
Děti do 6 let	zdarma	zdarma
Děti do 15 let	30 Kč	10 Kč

**[4] Hradsko** – ves rozkládající se na plošině chráněné ze tří stran pískovcovými útesy, přístupná jen silnicí od Mšena a strmými stezkami. V okolí místa rozhledů do Kokořínského dolu a na hrad Kokořín. Archeologické průzkumy, které zde probíhají již od roku 1819, prokázaly existenci sídliště ve starší, mladší i pozdní době kamenné, starší i mladší době bronzové. Na ploše hradiště archeologové mimo jiné objevili i předkřesťanskou svatyni. Největšího významu nabyla lokalita v počátcích slovanského osídlení. Hradiště je ztotožňováno s hradem Canburgem, připomínaným ve franských pramenech souvisejících s tažením Karla Velikého do Čech v roce 805. Pro ztotožnění hovoří jméno sousední vsi Kaniny, ale i nález dvou unikátních železných přileb z období franského vpádu. Nutno říci, že se jedná o hypotézu, která zatím nebyla přesvědčivě dokázána. Četné archeologické nálezy (bronzové zbraně, žárové hroby aj.). Nedávno objeven i dvorec velmože z poč. 9. stol. a hřbitov z 10. – 12. stol. Pův. románský kostelík sv. Jiří doložen jako farní r. 1384, byl znovu vystavěn r. 1874. 2 památné lípůy velkolisté obě o obvodu kolem 250 cm, výška 22 m, stáří přes 150 let. Hradsko je dějištěm románu Ed. Štorcha Zastavený příval.



**[5] Kočičina** – boční rokle Kokořínského dolu směrem k Sedlci, od odbočky k Vrbodolu přechází v divoký kaňon vroubený pískovci.

**[6] Sedlec** – ve vsi několik roubených a zděných patrových domů. Na okraji vsi archeologické naleziště. Pod vsí jeskyně Barcalína, zčásti umělá, obtížně přístupná (lezení komínem). Památná lípa malolistá, zvaná Sedlecká, obvod kmene přes 300 cm, výška 18 m, stáří 150 let.

**[7] Močidla** – boční kaňonovité údolí Kokořínského dolu, vyúsťující do něho na tzv. Cikánském plácku u Pokliček. Stěny údolí jsou zvláště v jeho dolní partii tvořeny pískovcovými útvary, z nichž některé mají horolezecký charakter. Do Močidel ústí další boční rokle Apatyka (název podle výskytu léčivých rostlin), dále pak Náckova rokle, Pastuší rokle aj.

**[8] Apatyka** – úzké boční údolí vedoucí z Močidel. Za název vděčí bylinám vyskytujícím se na svazích. Po celý rok lze sledovat výrazné teplotní rozdíly oproti okolním lokalitám.

**[9] Pokličky** – pískovcové sloupy s „poklicemi“, vznikající selektivním zvětráváním pískovců. Tvrdé železité vrstvy hrubozrnného pískovce až slepence tvoří poklice a ty kryjí spodní části, rovněž pískovcové, ale měkčí. Nejznámější útvary se zvedají nad Kokořínským dolem, při vyústění rokle Močidla



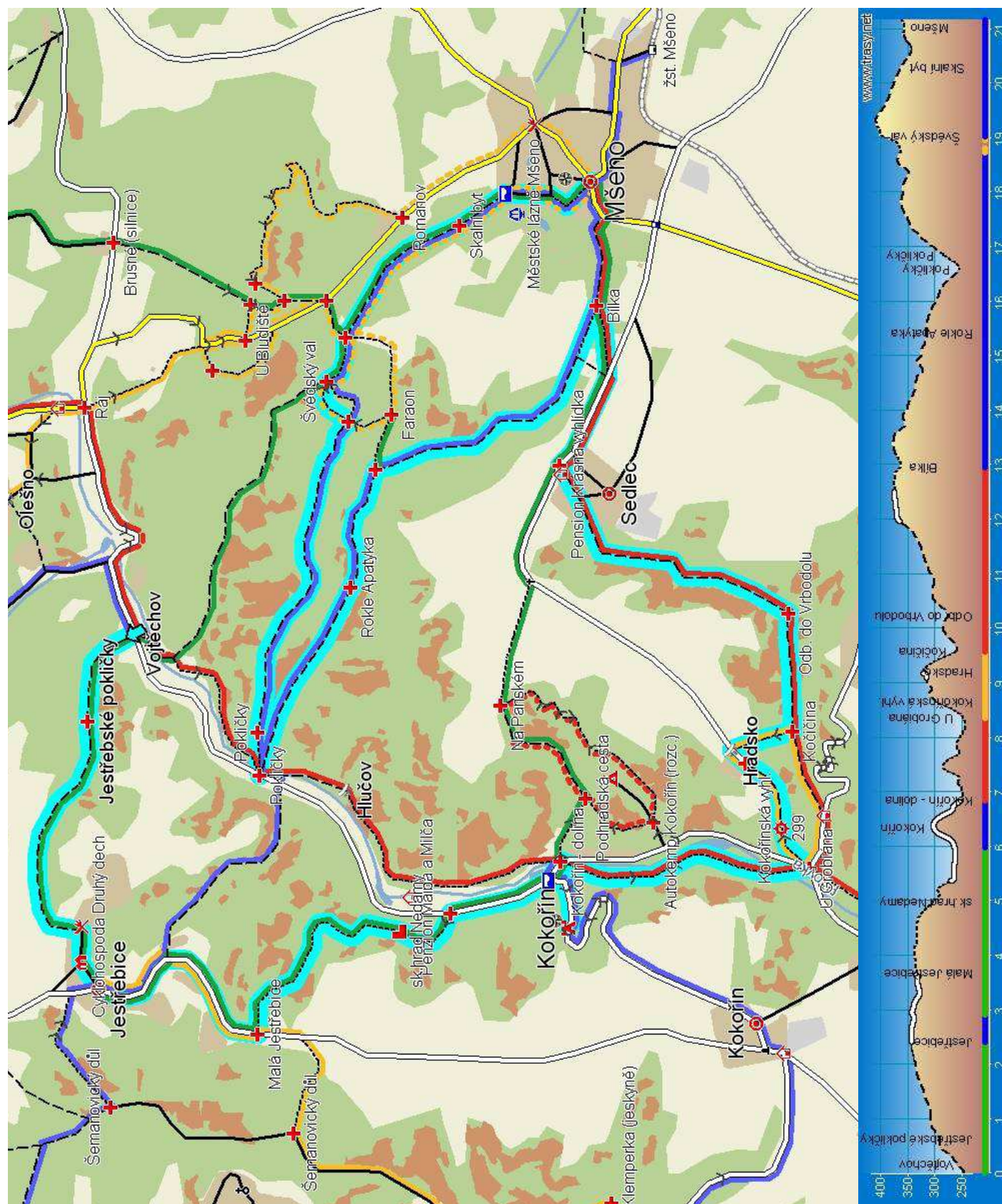
**[10] Švédský val** – podle tradice zde bylo tábořiště švédských vojsk ve třicetileté válce pod velením L. Tortensona v roce 1643 (tzv. Švédský val). V okolních roklích jsou horolezci oblíbené pískovcové věže (Faraón, Slon, Sokolí věže aj.).

**[11] Mšeno** – jako ves připomínáno r. 1306, jako městečko r. 1367; od roku 1991 město, od roku 2003 městská památková zóna.

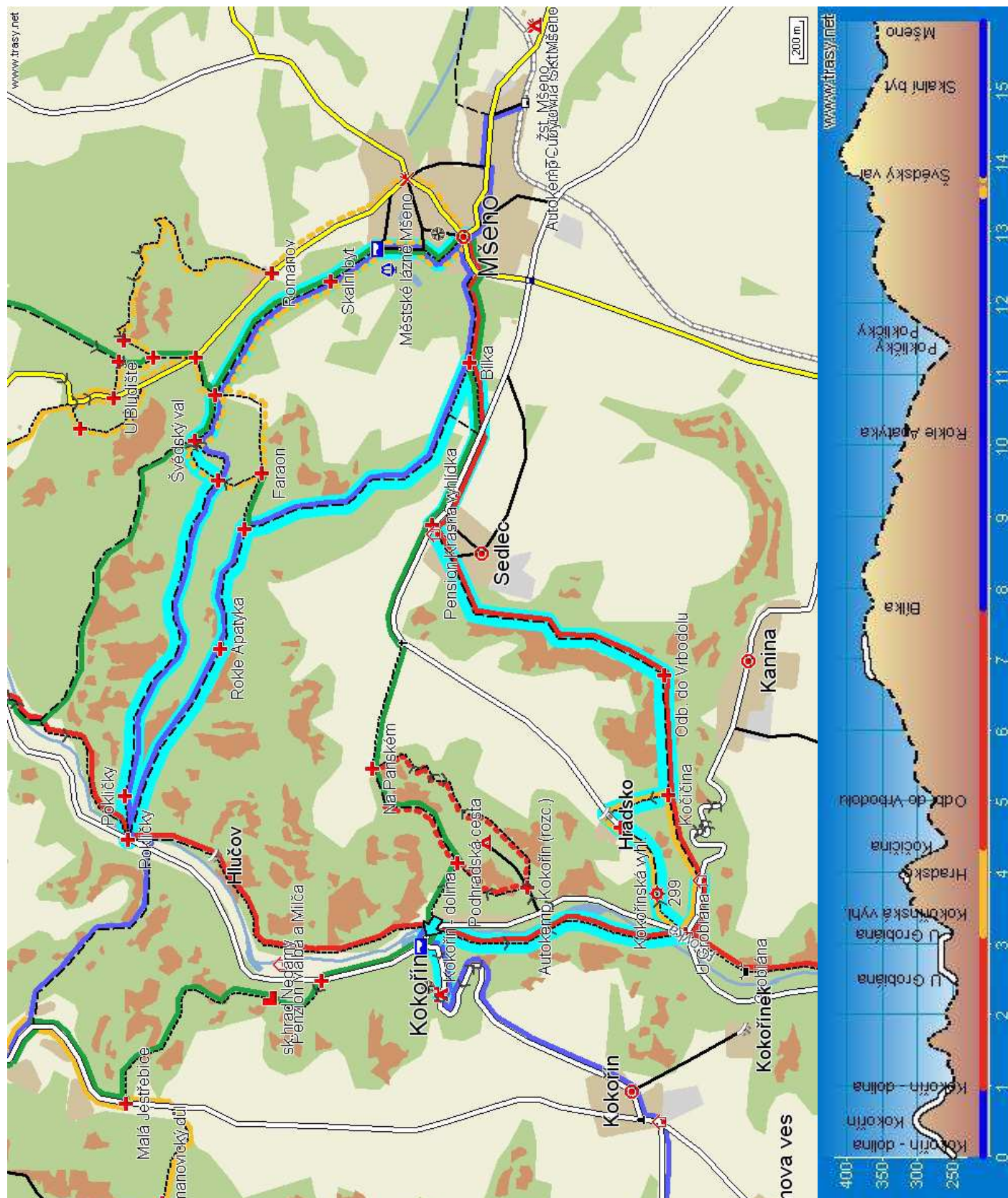
Nejstarší část na místě býv. tvrze. Dobou rozkvětu bylo 16. stol. Do r. 1786 mělo Mšeno i právo hrdební. V době třicetileté války městečko i jeho okolí utrpělo drancováním Sasů a Švédů. Mšeno bylo často sužováno požáry, z nichž největší byl r. 1867, kdy vyhořelo přes 50 domů i s kostelem a farou. Bylo však brzy obnoveno a časem dostalo dnešní podobu. Na přelomu 19. a 20. stol. zde existovalo 180 řemeslnických živností a město mělo kolem 3000 obyvatel. Z památek stojí za zmínku novogotická radnice z r. 1842 a před ní mariánské sousoší z 18. stol. Na místě pův. kostela postaven r. 1878 kostel sv. Martina s 52 m vysokou novogotickou věží. Koupaliště z r. 1932 je dílem Dušana Jurkoviče. Zakladatelem turistiky na Mšensku byl ředitel zdejší školy Josef Cinibulk (1876-1944). Po něm je pojmenována okružní Cinibulkova stezka. Ve Mšeně je řada památných lip malolistých, výrazné dominanty.



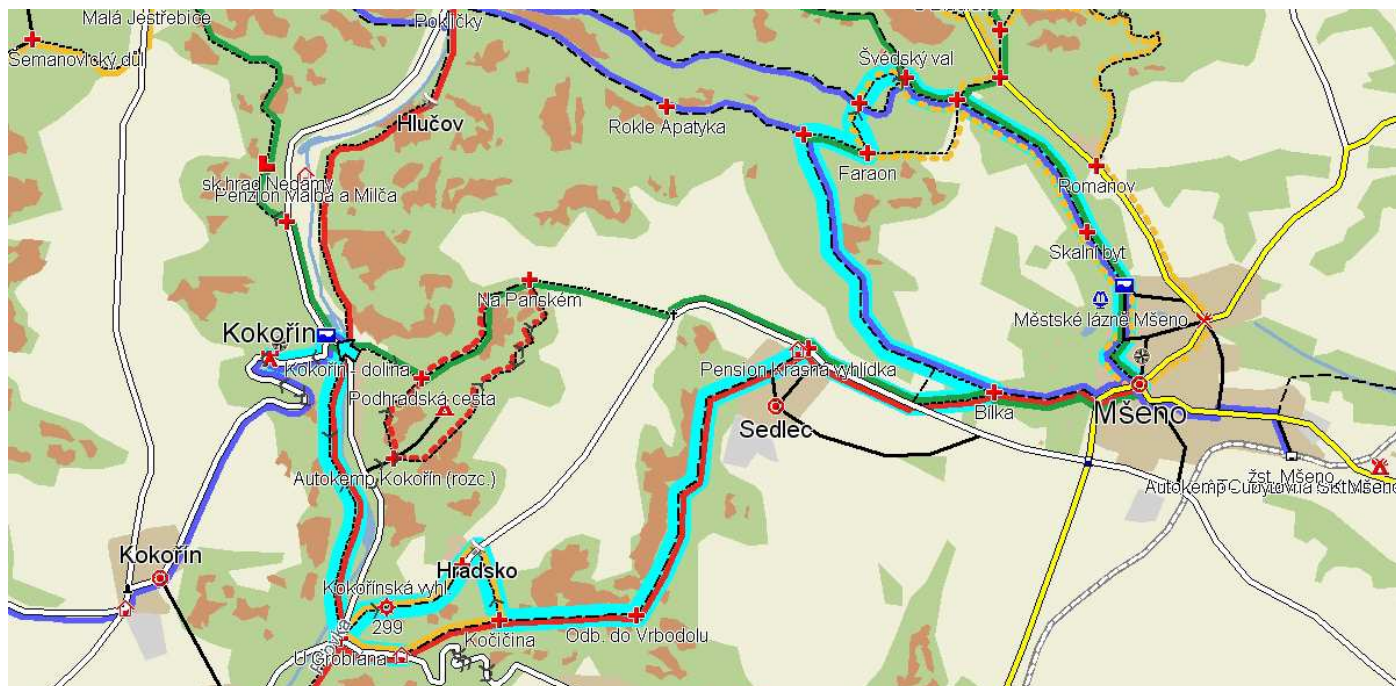
# Trasa 1



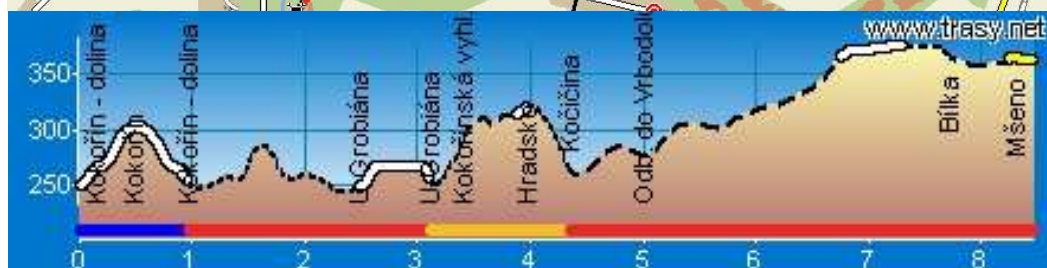
## Trasa 2



### Trasa 3



### Trasa 4



# Trasa 5

